

АДМИНИСТРАТИВНЫЙ РЕГЛАМЕНТ
АДМИНИСТРАЦИИ РОССОШАНСКОГО МУНИЦИПАЛЬНОГО РАЙОНА
ВОРОНЕЖСКОЙ ОБЛАСТИ
ПО ПРЕДОСТАВЛЕНИЮ МУНИЦИПАЛЬНОЙ УСЛУГИ
«ПРЕДОСТАВЛЕНИЕ РАЗРЕШЕНИЯ НА ВВОД ОБЪЕКТА В
ЭКСПЛУАТАЦИЮ»

Список изменяющих документов

(в ред. постановления администрации Россошанского муниципального района
от 26.03.2020г. № 253).

1. Общие положения

1.1. Предмет регулирования административного регламента.

Предметом регулирования административного регламента по предоставлению муниципальной услуги «Предоставление разрешения на ввод объекта в эксплуатацию» (далее – административный регламент) являются отношения, возникающие между заявителями, администрацией Россошанского муниципального района и многофункциональными центрами предоставления государственных и муниципальных услуг (далее – МФЦ) в связи с подготовкой и выдачей разрешения на ввод объекта в эксплуатацию при осуществлении строительства, реконструкции объектов капитального строительства, расположенных на территории Россошанского муниципального района, а также определение состава, последовательности и сроков выполнения административных процедур при предоставлении муниципальной услуги.

(п. 1.1 в ред. постановления администрации Россошанского муниципального района от 26.03.2020г. № 253).

1.2. Описание заявителей

Заявителями являются застройщики - физические или юридические лица, обеспечивающие на принадлежащих им земельных участках или на земельных участках иного правообладателя (которому при осуществлении бюджетных инвестиций в объекты капитального строительства государственной (муниципальной) собственности органы государственной власти (государственные органы), Государственная корпорация по атомной энергии «Росатом», органы управления государственными внебюджетными фондами или органы местного самоуправления передали в случаях, установленных бюджетным законодательством Российской Федерации, на основании соглашений свои полномочия государственного (муниципального) заказчика) строительство, реконструкцию объектов капитального строительства, а также выполнение инженерных изысканий, подготовку проектной документации для

их строительства, реконструкции (далее - заявитель, заявители).

1.3. Требования к порядку информирования о предоставлении муниципальной услуги.

Орган, предоставляющий муниципальную услугу: администрация Россошанского муниципального района Воронежской области (далее – администрация).

Структурное подразделение администрации Россошанского муниципального района Воронежской области, обеспечивающее организацию предоставления муниципальной услуги - отдел архитектуры и градостроительства администрации района (далее - отдел).

1.3.1. Администрация расположена по адресу: 396650, Россия, Воронежская область, г. Россошь пл. Ленина, 4.

За предоставлением муниципальной услуги заявитель может также обратиться в МФЦ.

1.3.2. Информация о месте нахождения, графике работы, контактных телефонах (телефонах для справок и консультаций), интернет-адресах, адресах электронной почты администрации Россошанского муниципального района, МФЦ приводятся в приложении № 1 к настоящему Административному регламенту и размещаются:

- на официальном сайте администрации в сети Интернет (www.rossadm.ru);

- в информационной системе Воронежской области «Портал Воронежской области в сети интернет» (govvrn.ru) (далее - Портал Воронежской области);

- на Едином портале государственных и муниципальных услуг (функций) в сети Интернет (www.gosuslugi.ru);

- на официальном сайте МФЦ (mfc.vrn.ru);

- на информационном стенде в администрации;

- на информационном стенде в МФЦ.

1.3.3. Способы получения информации о месте нахождения и графиках работы администрации и организаций, обращение в которые необходимо для получения муниципальной услуги.

- непосредственно в администрации,

- непосредственно в МФЦ;

- с использованием средств телефонной связи, средств сети Интернет.

1.3.4. Информация по вопросам предоставления муниципальной услуги и услуг, которые являются необходимыми и обязательными для предоставления муниципальной услуги, сведения о ходе предоставления указанных услуг предоставляются заявителям уполномоченными должностными лицами администрации, МФЦ (далее - уполномоченные должностные лица).

Информирование о ходе предоставления муниципальной услуги осуществляется уполномоченными должностными лицами при личном контакте с заявителем или с использованием почтовой, телефонной связи, с использованием информационно-технологической и коммуникационной инфраструктуры, в том числе Единого портала государственных и

муниципальных услуг (функций) и (или) Портала государственных и муниципальных услуг Воронежской области.

На информационных стендах в местах предоставления муниципальной услуги, а также на официальных сайтах администрации, на Портале государственных и муниципальных услуг Воронежской области, на Едином портале государственных и муниципальных услуг (функций) размещается также следующая информация:

- текст настоящего административного регламента;
- тексты, выдержки из нормативных правовых актов, регулирующих предоставление муниципальной услуги;
- формы, образцы заявлений, иных документов.

1.3.5. Заявители, представившие заявление на получение муниципальной услуги, в обязательном порядке информируются уполномоченными должностными лицами:

- о порядке предоставления муниципальной услуги;
- о ходе предоставления муниципальной услуги;
- об отказе в предоставлении муниципальной услуги.

1.3.6. Информация о сроке завершения оформления документов и возможности их получения заявителю сообщается при подаче документов.

1.3.7. В любое время с момента приема документов заявитель имеет право на получение сведений о прохождении процедуры предоставления муниципальной услуги, с использованием телефонной связи, средств Интернета, а также при личном контакте с уполномоченными должностными лицами.

При ответах на телефонные звонки и устные обращения уполномоченные должностные лица подробно и в вежливой (корректной) форме информируют обратившихся по интересующим их вопросам. Ответ на телефонный звонок должен начинаться с информации о наименовании органа, в который позвонил гражданин, фамилии, имени, отчестве, занимаемой должности специалиста, принявшего телефонный звонок.

При отсутствии у уполномоченного должностного лица, принявшего звонок, возможности самостоятельно ответить на поставленные вопросы телефонный звонок должен быть переадресован (переведен) другому должностному лицу или же обратившемуся гражданину должен быть сообщен телефонный номер, по которому можно получить необходимую информацию.

2. Стандарт предоставления муниципальной услуги

2.1. Наименование муниципальной услуги – «Предоставление разрешения на ввод объекта в эксплуатацию».

2.2. Наименование органа, представляющего муниципальную услугу.

2.2.1. Орган, предоставляющий муниципальную услугу: администрация Россошанского муниципального района Воронежской области.

2.2.2. В предоставлении муниципальной услуги также участвуют государственные органы: Управление Федеральной службы государственной

регистрации, кадастра и картографии по Воронежской области (Управление Росреестра по Воронежской области), инспекция государственного строительного надзора Воронежской области, федеральный орган охраны объектов культурного наследия, орган охраны объектов культурного наследия Воронежской области.

2.2.3. Запрещается требовать от заявителя осуществления действий, в том числе согласований, необходимых для получения муниципальной услуги и связанных с обращением в иные государственные органы, органы местного самоуправления, организации, за исключением получения услуг, включенных в перечень услуг, которые являются необходимыми и обязательными для предоставления муниципальных услуг, утвержденный решением Совета народных депутатов Россошанского муниципального района от 27.12.2011г. №324.

2.3. Результат предоставления муниципальной услуги.

Результатом предоставления муниципальной услуги является выдача разрешения на ввод объекта в эксплуатацию либо принятие решения об отказе в выдаче разрешения на ввод объекта в эксплуатацию.

2.4.Срок предоставления муниципальной услуги.

Муниципальная услуга предоставляется в течение 5 рабочих дней со дня поступления заявления о выдаче разрешения на ввод объекта в эксплуатацию.

Сроки прохождения отдельных административных процедур, необходимых для предоставления муниципальной услуги включают:

- прием и регистрация заявления и прилагаемых к нему документов – 1 рабочий день;

- рассмотрение представленных документов, истребование документов (сведений), указанных в пункте 2.6.2 настоящего административного регламента, в рамках межведомственного взаимодействия – 3 рабочих дней;

- подготовка разрешения на ввод объекта в эксплуатацию или решения об отказе в выдаче разрешения на ввод объекта в эксплуатацию – 1 рабочий день;

- выдача (направление) заявителю разрешения на ввод объекта в эксплуатацию или решения об отказе в выдаче разрешения на ввод объекта в эксплуатацию – 1 рабочий день.

Если последний день срока предоставления муниципальной услуги приходится на нерабочий день, днем окончания срока предоставления муниципальной услуги считается ближайший следующий за ним рабочий день.

Срок исправления технических ошибок, допущенных при оформлении документов, не должен превышать трех рабочих дней с момента обнаружения ошибки или получения от любого заинтересованного лица в письменной форме заявления об ошибке в записях.

Оснований для приостановления предоставления муниципальной услуги законодательством не предусмотрено.

(п. 2.4 в ред. постановления администрации Россошанского муниципального района от 26.03.2020г. № 253).

2.5. Правовые основания для предоставления муниципальной услуги «Подготовка и выдача разрешения на ввод объекта в эксплуатацию» осуществляется в соответствии с:

- Градостроительным кодексом Российской Федерации от 29.12.2004г. № 190-ФЗ («Российская газета», № 290 от 30.12.2004г.);

- Федеральным законом от 27.07.2010г. № 210-ФЗ «Об организации предоставления государственных и муниципальных услуг» («Российская газета», № 168 от 30.07.2010г.);

- Федеральным законом от 06.10.2003г. № 131-ФЗ «Об общих принципах организации местного самоуправления в Российской Федерации» («Собрание законодательства РФ» от 06.10.2003г., № 40 от ст. 3822; «Парламентская газета» от 08.10.2003г. № 186; «Российская газета» от 08.10.2003г. № 202);

- Приказом Министерства строительства и жилищно-коммунального хозяйства Российской Федерации от 19.02.2015г. № 117/пр «Об утверждении формы разрешения на строительство и формы разрешения на ввод объекта в эксплуатацию» (Официальный интернет-портал правовой информации <http://www.pravo.gov.ru>, 13.04.2015г.);

- Постановлением Правительства Воронежской области от 17.10.2017г. № 792 «Об установлении случаев, при которых направление документов для выдачи разрешения на строительство и разрешения на ввод объекта в эксплуатацию на территории Воронежской области осуществляется исключительно в электронной форме;

- Уставом Россошанского муниципального района Воронежской области утвержденным решением Совета народных депутатов Россошанского муниципального района от 22.12.2004г. № 56 (Официальный сайт Совета народных депутатов Россошанского муниципального района <http://sovet-ros.ru>);

- иными нормативными правовыми актами Российской Федерации, Воронежской области и администрации Россошанского муниципального района Воронежской области, регламентирующими правоотношения в сфере предоставления государственных услуг.

2.6. Исчерпывающий перечень документов, необходимых в соответствии с законодательными или иными нормативными правовыми актами для предоставления муниципальной услуги.

2.6.1. Исчерпывающий перечень документов, необходимых в соответствии с нормативными правовыми актами для предоставления муниципальной услуги, подлежащих представлению заявителем.

Муниципальная услуга предоставляется на основании заявления, поступившего в администрацию или в МФЦ.

В письменном заявлении должна быть указана информация о заявителе. Заявление должно быть подписано заявителем или его уполномоченным представителем.

Заявление на бумажном носителе представляется:

- посредством почтового отправления;

- при личном обращении заявителя либо его представителя.

Образец заявления приведен в приложении № 2 к настоящему административному регламенту.

В электронной форме заявление предоставляется путем заполнения формы, размещенной на Едином портале государственных и муниципальных услуг (функций) и (или) Портале Воронежской области.

Заявление в форме электронного документа подписывается заявителем от имени физического лица с использованием простой электронной подписи.

Заявление в форме электронного документа от имени юридического лица заверяется электронной подписью:

- лица, действующего от имени юридического лица без доверенности;
- представителя юридического лица, действующего на основании доверенности, выданной в соответствии с законодательством Российской Федерации.

К заявлению в форме электронного документа прилагается копия документа, удостоверяющего личность представителя заявителя, если заявление представляется представителем заявителя в виде электронного образа такого документа.

В случае представления заявления в форме электронного документа представителем заявителя, действующим на основании доверенности, к заявлению в форме электронного документа также прилагается доверенность в виде электронного образа такого документа.

Электронные документы (электронные образы документов), прилагаемые к заявлению, в том числе доверенности, направляются в виде файлов в форматах PDF, TIF.

Качество предоставляемых электронных документов (электронных образов документов) в форматах PDF, TIF должно позволять в полном объеме прочитать текст документа и распознать реквизиты документа.

К заявлению прилагаются следующие документы:

1) правоустанавливающие документы на земельный участок, в том числе соглашение об установлении сервитута, решение об установлении публичного сервитута;

2) градостроительный план земельного участка, представленный для получения разрешения на строительство, или в случае строительства, реконструкции линейного объекта проект планировки территории и проект межевания территории (за исключением случаев, при которых для строительства, реконструкции линейного объекта не требуется подготовка документации по планировке территории), проект планировки территории в случае выдачи разрешения на ввод в эксплуатацию линейного объекта, для размещения которого не требуется образование земельного участка;

3) разрешение на строительство;

4) акт приемки объекта капитального строительства (в случае осуществления строительства, реконструкции на основании договора строительного подряда);

5) акт, подтверждающий соответствие параметров построенного, реконструированного объекта капитального строительства проектной документации, в том числе требованиям энергетической эффективности и требованиям оснащенности объекта капитального строительства приборами учета используемых энергетических ресурсов, и подписанный лицом, осуществляющим строительство (лицом, осуществляющим строительство, и застройщиком или техническим заказчиком в случае осуществления строительства, реконструкции на основании договора строительного подряда, а

также лицом, осуществляющим строительный контроль, в случае осуществления строительного контроля на основании договора);

6) документы, подтверждающие соответствие построенного, реконструированного объекта капитального строительства техническим условиям и подписанные представителями организаций, осуществляющих эксплуатацию сетей инженерно-технического обеспечения (при их наличии);

7) схема, отображающая расположение построенного, реконструированного объекта капитального строительства, расположение сетей инженерно-технического обеспечения в границах земельного участка и планировочную организацию земельного участка и подписанная лицом, осуществляющим строительство (лицом, осуществляющим строительство, и застройщиком или техническим заказчиком в случае осуществления строительства, реконструкции на основании договора строительного подряда), за исключением случаев строительства, реконструкции линейного объекта;

8) заключение органа государственного строительного надзора (в случае, если предусмотрено осуществление государственного строительного надзора в соответствии с частью 1 статьи 54 Градостроительного Кодекса РФ) о соответствии построенного, реконструированного объекта капитального строительства требованиям проектной документации (включая проектную документацию, в которой учтены изменения, внесенные в соответствии с частями 3.8 и 3.9 статьи 49 Градостроительного Кодекса РФ), в том числе требованиям энергетической эффективности и требованиям оснащенности объекта капитального строительства приборами учета используемых энергетических ресурсов, заключение уполномоченного на осуществление федерального государственного экологического надзора федерального органа исполнительной власти, выдаваемое в случаях, предусмотренных частью 7 статьи 54 Градостроительного Кодекса РФ;

9) документ, подтверждающий заключение договора обязательного страхования гражданской ответственности владельца опасного объекта за причинение вреда в результате аварии на опасном объекте в соответствии с законодательством Российской Федерации об обязательном страховании гражданской ответственности владельца опасного объекта за причинение вреда в результате аварии на опасном объекте;

10) акт приемки выполненных работ по сохранению объекта культурного наследия, утвержденный соответствующим органом охраны объектов культурного наследия, определенным Федеральным законом от 25 июня 2002 года № 73-ФЗ "Об объектах культурного наследия (памятниках истории и культуры) народов Российской Федерации", при проведении реставрации, консервации, ремонта этого объекта и его приспособления для современного использования;

12) технический план объекта капитального строительства, подготовленный в соответствии с Федеральным законом от 13 июля 2015 года № 218-ФЗ «О государственной регистрации недвижимости».

В случае, если подано заявление о выдаче разрешения на ввод объекта в эксплуатацию в отношении этапа строительства, реконструкции объекта капитального строительства, документы, указанные в [подпунктах 4 –](#)

10, 12 п. 2.6.1 настоящего Административного регламента, оформляются в части, относящейся к соответствующему этапу строительства, реконструкции объекта капитального строительства. В указанном случае в заявлении о выдаче разрешения на ввод объекта в эксплуатацию в отношении этапа строительства, реконструкции объекта капитального строительства указываются сведения о ранее выданных разрешениях на ввод объекта в эксплуатацию в отношении этапа строительства, реконструкции объекта капитального строительства (при наличии).

Правительством Российской Федерации или Воронежской области (применительно к случаям выдачи разрешения на ввод объекта в эксплуатацию органами исполнительной власти субъектов Российской Федерации, органами местного самоуправления) могут быть установлены случаи, в которых направление указанных в п. 2.6.1 настоящего Административного регламента документов и выдача разрешений на ввод в эксплуатацию осуществляются исключительно в электронной форме. Порядок направления документов, указанных в п. 2.6.1 настоящего Административного регламента, в уполномоченные на выдачу разрешений на ввод объекта органы местного самоуправления в электронной форме устанавливается Правительством Российской Федерации.

Постановлением Правительства Воронежской области от 17 октября 2017 г. № 792 «Об установлении случаев, при которых направление документов для выдачи разрешения на строительство и разрешения на ввод объекта в эксплуатацию на территории Воронежской области осуществляется исключительно в электронной форме» установлено, что с 1 января 2018 года документы, указанные в части 3 и 4 статьи 55 Градостроительного кодекса Российской Федерации и в пункте 2.6.1. настоящего Административного регламента, направляются в уполномоченные на выдачу разрешения на строительство исполнительные органы государственной власти Воронежской области, органы местного самоуправления Воронежской области исключительно в электронной форме в случае, если проектная документация объекта капитального строительства и (или) результаты инженерных изысканий, выполненные для подготовки такой проектной документации, а также иные документы, необходимые для проведения государственной экспертизы проектной документации и (или) результатов инженерных изысканий, представлялись в электронной форме, за исключением случаев выдачи разрешения на строительство автомобильных дорог общего пользования регионального или межмуниципального, а также местного значения.

(п. 2.6.1. в ред. постановления администрации Россошанского муниципального района от 26.03.2020г. № 253).

2.6.2. Исчерпывающий перечень документов, необходимых в соответствии с нормативными правовыми актами для предоставления муниципальной услуги, которые находятся в распоряжении государственных органов, органов местного самоуправления и иных организаций, участвующих в предоставлении муниципальной услуги:

1) правоустанавливающие документы на земельный участок, в том числе соглашение об установлении сервитута, решение об установлении публичного сервитута (в случае, если необходимые документы и сведения о правах на земельный участок содержатся в Едином государственном реестре прав на недвижимое имущество и сделок с ним);

Для предоставления муниципальной услуги администрация в рамках межведомственного взаимодействия запрашивает данные документы в Управлении Федеральной службы государственной регистрации, кадастра и картографии по Воронежской области, если заявитель не представил указанные документы самостоятельно.

2) градостроительный план земельного участка, представленный для получения разрешения на строительство, или в случае строительства, реконструкции линейного объекта проект планировки территории и проект межевания территории (за исключением случаев, при которых для строительства, реконструкции линейного объекта не требуется подготовка документации по планировке территории), проект планировки территории в случае выдачи разрешения на ввод в эксплуатацию линейного объекта, для размещения которого не требуется образование земельного участка;

Данные документы находятся в распоряжении органа предоставляющего муниципальную услугу

3) разрешение на строительство;

Данные документы находятся в распоряжении органа предоставляющего муниципальную услугу.

4) заключение органа государственного строительного надзора (в случае если предусмотрено осуществление государственного строительного надзора) о соответствии построенного, реконструированного объекта капитального строительства требованиям технических регламентов и проектной документации, в том числе требованиям энергетической эффективности и требованиям оснащенности объекта капитального строительства приборами учета используемых энергетических ресурсов, заключение государственного экологического контроля в случаях, предусмотренных частью 7 статьи 54 Градостроительного кодекса РФ.

Для предоставления муниципальной услуги администрация в рамках межведомственного взаимодействия запрашивает данные документы в инспекции государственного строительного надзора Воронежской области, если заявитель не представил указанные документы самостоятельно.

5) акт приемки выполненных работ по сохранению объекта культурного наследия, утвержденный федеральным органом охраны объектов культурного наследия, региональным органом охраны объектов культурного наследия или муниципальным органом охраны объектов культурного наследия, при проведении реставрации, консервации, ремонта этого объекта и его приспособления для современного использования.

Для предоставления муниципальной услуги администрация в рамках межведомственного взаимодействия запрашивает акт приемки выполненных работ по сохранению объекта культурного наследия: в федеральном органе охраны объектов культурного наследия – по объектам федерального значения,

в органе охраны объектов культурного наследия Воронежской области - по объектам регионального назначения.

Заявитель вправе представить документы, предусмотренные в п. 2.6.2. настоящего административного регламента, самостоятельно.

Правительством Российской Федерации могут устанавливаться помимо перечисленных в пункте 2.6. настоящего административного регламента иные документы, необходимые для получения разрешения на ввод объекта в эксплуатацию, в целях получения в полном объеме сведений, необходимых для постановки объекта капитального строительства на государственный учет.

Неполучение (несвоевременное получение) документов, запрошенных в соответствии с пунктом 2.6.2. настоящего административного регламента, не может являться основанием для отказа в выдаче разрешения на ввод объекта в эксплуатацию.

Запрещается требовать от заявителя:

– представления документов и информации или осуществления действий, представление или осуществление которых не предусмотрено нормативными правовыми актами, регулирующими отношения, возникающие в связи с предоставлением муниципальной услуги;

– представления документов и информации, которые в соответствии с нормативными правовыми актами Российской Федерации, нормативными правовыми актами Воронежской области и муниципальными правовыми актами администрации Россошанского муниципального района находятся в распоряжении администрации, иных государственных органов, органов местного самоуправления и (или) подведомственных государственным органам и органам местного самоуправления организаций, участвующих в предоставлении муниципальной услуги, за исключением документов, указанных в части 6 статьи 7 Федерального закона от 27.07.2010г. № 210-ФЗ «Об организации предоставления государственных и муниципальных услуг»;

- представления документов и информации, отсутствие и (или) недостоверность которых не указывались при первоначальном отказе в приеме документов, необходимых для предоставления муниципальной услуги, либо в предоставлении муниципальной услуги, за исключением следующих случаев:

а) изменение требований нормативных правовых актов, касающихся предоставления муниципальной услуги, после первоначальной подачи заявления о предоставлении муниципальной услуги;

б) наличие ошибок в заявлении о предоставлении муниципальной услуги и документах, поданных заявителем после первоначального отказа в приеме документов, необходимых для предоставления муниципальной услуги, либо в предоставлении муниципальной услуги и не включенных в представленный ранее комплект документов;

в) истечение срока действия документов или изменение информации после первоначального отказа в приеме документов, необходимых для предоставления муниципальной услуги, либо в предоставлении муниципальной услуги;

г) выявление документально подтвержденного факта (признаков) ошибочного или противоправного действия (бездействия) должностного лица

органа, предоставляющего муниципальную услугу, муниципального служащего, работника многофункционального центра, работника организации, предусмотренной частью 1.1 статьи 16 Градостроительного Кодекса РФ, при первоначальном отказе в приеме документов, необходимых для предоставления муниципальной услуги, либо в предоставлении муниципальной услуги, о чем в письменном виде за подписью руководителя органа, предоставляющего муниципальную услугу, руководителя многофункционального центра при первоначальном отказе в приеме документов, необходимых для предоставления муниципальной услуги, либо руководителя организации, предусмотренной частью 1.1 статьи 16 Градостроительного Кодекса РФ, уведомляется заявитель, а также приносятся извинения за доставленные неудобства.

2.6.3. Перечень услуг, которые являются необходимыми и обязательными для предоставления муниципальной услуги, в том числе сведения о документах, выдаваемых организациями, участвующими в предоставлении муниципальной услуги:

- проведение кадастровых работ в целях выдачи межевого плана, представление технического плана, акта обследования.

2.7 Исчерпывающий перечень оснований для отказа в приеме документов, необходимых для предоставления муниципальной услуги.

- заявление не поддается прочтению или содержит неоговоренные заявителем зачеркивания, исправления, подчистки.

- подача заявления лицом, не уполномоченным совершать такого рода действия.

- направление документов в орган местного самоуправления, не уполномоченный на выдачу разрешений.

Исчерпывающий перечень оснований для приостановления или отказа в предоставлении муниципальной услуги.

2.8.1. Оснований для приостановления предоставления муниципальной услуги законодательством не предусмотрено.

2.8.2. Основаниями для отказа в предоставлении муниципальной услуги являются:

- отсутствие документов, перечисленных в пунктах 2.6.1, 2.6.2 настоящего административного регламента;

- несоответствие объекта капитального строительства требованиям к строительству, реконструкции объекта капитального строительства, установленным на дату выдачи представленного для получения разрешения на строительство градостроительного плана земельного участка, или в случае строительства, реконструкции, капитального ремонта линейного объекта требованиям проекта планировки территории и проекта межевания территории (за исключением случаев, при которых для строительства, реконструкции линейного объекта не требуется подготовка документации по планировке территории), требованиям, установленным проектом планировки территории, в случае выдачи разрешения на ввод в эксплуатацию линейного объекта, для размещения которого не требуется образование земельного участка;

- несоответствие объекта капитального строительства требованиям, установленным в разрешении на строительство;

- несоответствие параметров построенного, реконструированного объекта капитального строительства проектной документации;
- несоответствие объекта капитального строительства разрешенному использованию земельного участка и (или) ограничениям, установленным в соответствии с земельным и иным законодательством Российской Федерации на дату выдачи разрешения на ввод объекта в эксплуатацию, за исключением случаев, если указанные ограничения предусмотрены решением об установлении или изменении зоны с особыми условиями использования территории, принятым в случаях, предусмотренных пунктом 9 части 7 статьи 51 Градостроительного Кодекса РФ, и строящийся, реконструируемый объект капитального строительства, в связи с размещением которого установлена или изменена зона с особыми условиями использования территории, не введен в эксплуатацию;
- отсутствие документов, установленных Правительством РФ, необходимых для получения разрешения на ввод объекта в эксплуатацию.

Отказ в выдаче разрешения на ввод в эксплуатацию может быть оспорен в судебном порядке.

2.9. Размер платы, взимаемой с заявителя при предоставлении муниципальной услуги.

Муниципальная услуга предоставляется на безвозмездной основе.

2.10. Максимальный срок ожидания в очереди при подаче запроса о предоставлении муниципальной услуги и при получении результата предоставления муниципальной услуги

Максимальный срок ожидания в очереди при подаче запроса о предоставлении муниципальной услуги не должен превышать 15 минут.

Максимальный срок ожидания в очереди при получении результата предоставления муниципальной услуги не должен превышать 15 минут.

2.11. Срок регистрации запроса заявителя о предоставлении муниципальной услуги.

Регистрация запроса заявителя о предоставлении муниципальной услуги осуществляется в течение 1-го рабочего дня с момента поступления заявления и прилагаемых к нему документов. При поступлении заявления в электронной форме в выходные (праздничные) дни его регистрация производится на следующий рабочий день.

2.12. Требования к помещениям, в которых предоставляется муниципальная услуга.

2.12.1. Прием граждан осуществляется в специально выделенных для предоставления муниципальных услуг помещениях.

Помещения должны содержать места для информирования, ожидания и приема граждан. Помещения должны соответствовать санитарно-эпидемиологическим правилам и нормам, а также быть оборудованы противопожарной системой и средствами пожаротушения.

У входа в каждое помещение размещается табличка с наименованием помещения (зал ожидания, приема/выдачи документов и т.д.).

2.12.2. Около здания должны быть организованы парковочные места для автотранспорта, в том числе для лиц с ограниченными возможностями здоровья (инвалидов).

Доступ заявителей к парковочным местам является бесплатным.

2.12.3. В помещениях для ожидания заявителям отводятся места, оборудованные стульями, кресельными секциями. В местах ожидания должны быть предусмотрены средства для оказания первой помощи и доступные места общего пользования.

2.12.4. Места информирования, предназначенные для ознакомления заявителей с информационными материалами, оборудуются:

- информационными стендами, на которых размещается визуальная и текстовая информация;

- стульями и столами для оформления документов.

К информационным стендам должна быть обеспечена возможность свободного доступа граждан.

На информационных стендах, а также на официальных сайтах в сети Интернет размещается следующая обязательная информация:

- номера телефонов, факсов, адреса официальных сайтов, электронной почты органов, предоставляющих муниципальную услугу;

- режим работы органов, предоставляющих муниципальную услугу;

- графики личного приема граждан уполномоченными должностными лицами;

- номера кабинетов, где осуществляются прием письменных обращений граждан и устное информирование граждан; фамилии, имена, отчества и должности лиц, осуществляющих прием письменных обращений граждан и устное информирование граждан;

- текст настоящего административного регламента (полная версия - на официальном сайте администрации в сети Интернет);

- тексты, выдержки из нормативных правовых актов, регулирующих предоставление муниципальной услуги;

- образцы оформления документов.

2.12.5. Помещения для приема заявителей должны быть оборудованы табличками с указанием номера кабинета и должности лица, осуществляющего прием. Место для приема заявителей должно быть оборудовано стулом, иметь место для написания заявлений и размещения документов.

Помещения для приема заявителей должны обеспечивать возможность реализации прав лиц с ограниченными возможностями здоровья (инвалидов) на предоставление муниципальной услуги. Помещения оборудуются пандусами, санитарными помещениями, расширенными проходами, позволяющими обеспечить беспрепятственный доступ к указанным помещениям лиц с ограниченными возможностями здоровья, инвалидов, использующих кресла-коляски.

2.12.6. Требования к обеспечению условий доступности муниципальных услуг для инвалидов.

Орган, предоставляющий муниципальную услугу, обеспечивает условия доступности для беспрепятственного доступа инвалидов в здание и помещения,

в котором предоставляется муниципальная услуга, и получения муниципальной услуги в соответствии с требованиями, установленными Федеральным законом от 24.11.1995 № 181-ФЗ «О социальной защите инвалидов в Российской Федерации», и другими законодательными и иными нормативными правовыми актами Российской Федерации и Воронежской области.

Если здание и помещения, в котором предоставляется услуга, не приспособлены или не полностью приспособлены для потребностей инвалидов, орган, предоставляющий муниципальную услугу, обеспечивает предоставление муниципальной услуги по месту жительства инвалида.

2.13. Показатели доступности и качества муниципальной услуги.

2.13.1. Показателями доступности муниципальной услуги являются:

- оборудование территорий, прилегающих к месторасположению администрации, местами для парковки автотранспортных средств, в том числе для лиц с ограниченными возможностями здоровья (инвалидов);
- оборудование мест ожидания в администрации доступными местами общего пользования;
- оборудование мест ожидания и мест приема заявителей в администрации стульями, столами (стойками) для возможности оформления документов;
- соблюдение графика работы администрации;
- размещение полной, достоверной и актуальной информации о муниципальной услуге на Портале Воронежской области в сети Интернет, Едином портале государственных и муниципальных услуг (функций) в сети Интернет, на официальном сайте администрации, на информационных стендах в местах предоставления муниципальной услуги;
- возможность получения муниципальной услуги в МФЦ;
- возможность получения информации о ходе предоставления муниципальной услуги, в том числе с использованием информационно-коммуникационных технологий.

2.13.2. Показателями качества муниципальной услуги являются:

- полнота предоставления муниципальной услуги в соответствии с требованиями настоящего административного регламента;
- соблюдение сроков предоставления муниципальной услуги;
- удельный вес жалоб, поступивших в администрацию по вопросу предоставления муниципальной услуги, в общем количестве заявлений на предоставление муниципальной услуги.

2.14. Особенности предоставления муниципальной услуги в многофункциональных центрах и особенности предоставления муниципальной услуги в электронной форме.

2.14.1. Прием заявителей (прием и выдача документов) осуществляется уполномоченными должностными лицами МФЦ.

2.14.2. Прием заявителей уполномоченными лицами осуществляется в соответствии с графиком (режимом) работы МФЦ.

2.14.3. Заявителям обеспечивается возможность копирования формы заявления, необходимого для получения муниципальной услуги, размещенного на официальном сайте администрации в сети Интернет (www.rossadm.ru), на

Едином портале государственных и муниципальных услуг (функций) (www.gosuslugi.ru) и Портале Воронежской области (www.govvrn.ru).

2.14.4. Заявитель в целях получения муниципальной услуги может подать заявление в электронном виде с использованием информационно-технологической и коммуникационной инфраструктуры, в том числе Единого портала государственных и муниципальных услуг (функций) и (или) Портала государственных и муниципальных услуг Воронежской области.

2.14.5. Заявитель имеет право обратиться за получением муниципальной услуги в любой многофункциональный центр, расположенный на территории Воронежской области, вне зависимости от места регистрации (места проживания) при наличии технической возможности, по принципу экстерриториальности при предоставлении государственных и муниципальных услуг, согласно п.6 ч.2 ст.4 Закона Воронежской области от 27.12.2012 г. № 177-ОЗ «О государственной поддержке создания и деятельности многофункциональных центров предоставления государственных и муниципальных услуг в Воронежской области».

3. Состав, последовательность и сроки выполнения административных процедур, требования к порядку их выполнения, в том числе особенности выполнения административных процедур в электронной форме, а также особенности выполнения административных процедур в многофункциональных центрах

3.1. Исчерпывающий перечень административных процедур.

3.1.1. Предоставление муниципальной услуги включает в себя следующие административные процедуры:

- прием и регистрация заявления и прилагаемых к нему документов;
- рассмотрение представленных документов, истребование документов (сведений), указанных в пункте 2.6.2. настоящего административного регламента, в рамках межведомственного взаимодействия;
- подготовка разрешения на ввод объекта в эксплуатацию или решения об отказе в выдаче разрешения на ввод объекта в эксплуатацию;
- выдача (направление) заявителю разрешения на ввод объекта в эксплуатацию или решения об отказе в выдаче разрешения на ввод объекта в эксплуатацию.

3.1.2. Последовательность действий при предоставлении муниципальной услуги отражена в блок-схеме предоставления муниципальной услуги, приведенной в приложении № 3 к настоящему административному регламенту.

3.2. Прием и регистрация заявления и прилагаемых к нему документов.

3.2.1. Основанием для начала административной процедуры является личное обращение заявителя или его уполномоченного представителя в администрацию, в МФЦ с заявлением либо поступление заявления в адрес администрации, в МФЦ посредством почтового отправления с описью вложения и уведомлением о вручении, с использованием Единого портала государственных и муниципальных услуг (функций) и (или) Портала государственных и муниципальных услуг Воронежской области.

К заявлению должны быть приложены документы, указанные в п. 2.6.1. настоящего административного регламента.

3.2.2. В случае направления заявителем заявления посредством почтового отправления к заявлению о предоставлении муниципальной услуги прилагаются копии документов, удостоверенные в установленном законом порядке, подлинники документов не направляются.

При поступлении заявления и комплекта документов в электронном виде документы распечатываются на бумажном носителе, и в дальнейшем работа с ними ведется в установленном порядке.

3.2.3. При личном обращении заявителя или уполномоченного представителя в администрацию или в МФЦ должностное лицо, уполномоченное на прием документов:

- обеспечивает проверку наличия и правильности оформления документов;
- устанавливает предмет обращения, устанавливает личность заявителя, проверяет документ, удостоверяющий личность заявителя;
- проверяет полномочия заявителя, полномочия представителя заявителя действовать от его имени;
- проверяет соответствие заявления установленным требованиям;
- проверяет соответствие представленных документов следующим требованиям: документы в установленных законодательством случаях нотариально удостоверены, скреплены печатями, имеют надлежащие подписи определенных законодательством должностных лиц; в документах нет подчисток, приписок, зачеркнутых слов и иных неоговоренных исправлений; документы не имеют серьезных повреждений, наличие которых не позволяет однозначно истолковать их содержание;
- регистрирует заявление с прилагаемым комплектом документов;
- выдает расписку в получении документов по установленной форме (приложение № 4 к настоящему административному регламенту) с указанием перечня документов и даты их получения.

При направлении заявления и документов в форме электронного документа, получение документов подтверждается администрацией путем направления заявителю (представителю заявителя) сообщения о получении заявления и документов с указанием входящего регистрационного номера заявления, даты получения администрацией заявления и документов, а также перечень наименований файлов, представленных в форме электронных документов, с указанием их объема.

Сообщение о получении заявления и документов направляется в личный кабинет заявителя (представителя заявителя) на Едином портале государственных и муниципальных услуг (функций) или Портале государственных и муниципальных услуг Воронежской области.

Сообщение о получении заявления и документов направляется заявителю (представителю заявителя) не позднее рабочего дня, следующего за днем поступления заявления в администрацию.

3.2.4. В случае обращения заявителя за предоставлением муниципальной услуги через МФЦ зарегистрированное заявление передается с

сопроводительным письмом в адрес администрации в течение одного рабочего дня с момента регистрации.

3.2.5. При наличии оснований, указанных в п. 2.7. настоящего административного регламента, специалист, ответственный за прием документов, уведомляет заявителя о наличии препятствий к принятию документов, возвращает документы, объясняет заявителю содержание выявленных недостатков в представленных документах и предлагает принять меры по их устранению.

3.2.6. Результатом административной процедуры является прием и регистрация заявления и комплекта документов, выдача расписки в получении документов либо возврат документов заявителю.

3.2.7. Максимальный срок исполнения административной процедуры – в течение 1 рабочего дня.

3.3. Рассмотрение представленных документов, истребование документов (сведений), указанных в пункте 2.6.2. настоящего административного регламента, в рамках межведомственного взаимодействия.

3.3.1. Основанием для начала административной процедуры является поступление зарегистрированного заявления и прилагаемых к нему документов в отдел, к специалисту, уполномоченному на рассмотрение представленных документов.

3.3.2. Специалист, уполномоченный на рассмотрение представленных документов, устанавливает:

- 1) наличие всех необходимых документов;
- 2) наличие полномочий заявителя (представителя заявителя) на обращение за предоставлением муниципальной услуги;
- 3) необходимость направления межведомственного запроса.

3.3.3. В случае отсутствия документов предусмотренных п. 2.6.2. настоящего административного регламента специалист, уполномоченный на рассмотрение представленных документов, запрашивает такие документы путем направления межведомственных запросов:

1) в Управление Федеральной службы государственной регистрации, кадастра и картографии по Воронежской области на получение выписок из Единого государственного реестра прав на недвижимое имущество и сделок с ним о зарегистрированных правах на объект недвижимости (земельный участок);

2) в инспекцию государственного строительного надзора Воронежской области на получение заключения органа государственного строительного надзора (в случае если предусмотрено осуществление государственного строительного надзора) о соответствии построенного, реконструированного объекта капитального строительства требованиям технических регламентов и проектной документации, в том числе требованиям энергетической эффективности и требованиям оснащенности объекта капитального строительства приборами учета используемых энергетических ресурсов, заключение государственного экологического контроля в случаях, предусмотренных частью 7 статьи 54 Градостроительного кодекса Российской Федерации;

3) в федеральный орган охраны объектов культурного наследия или орган охраны объектов культурного наследия Воронежской области на получение документов, указанных в подпункте 5) пункта 2.6.2 настоящего административного регламента.

3.3.4. Межведомственный запрос направляется в срок, не превышающий один рабочий день, следующий за днем поступления специалисту, уполномоченному на рассмотрение представленных документов, заявления и прилагаемых документов.

3.3.5. Направление межведомственного запроса осуществляется в электронной форме посредством единой системы межведомственного электронного взаимодействия и подключенных к ней региональных систем межведомственного электронного взаимодействия.

Направление межведомственного запроса в бумажном виде допускается в случае отсутствия технической возможности направления межведомственных запросов в электронной форме посредством единой системы межведомственного электронного взаимодействия и подключенных к ней региональных систем межведомственного электронного взаимодействия.

Межведомственный запрос в бумажном виде заполняется в соответствии с требованиями, установленными статьей 7.2. Федерального закона от 27.07.2010 № 210-ФЗ «Об организации предоставления государственных и муниципальных услуг».

3.3.6. По результатам полученных сведений (документов) специалист, уполномоченный на рассмотрение представленных документов, устанавливает необходимость проведения осмотра объекта капитального строительства.

Осмотр объекта капитального строительства не проводится, в случае, если при строительстве, реконструкции объекта капитального строительства осуществляется государственный строительный надзор.

В случае отсутствия необходимости проведения осмотра объекта капитального строительства специалист, уполномоченный на рассмотрение представленных документов, на основании документов представленных заявителем и информации полученной на межведомственные запросы, определяет наличие или отсутствие оснований для отказа в выдаче разрешения на ввод объекта в эксплуатацию, предусмотренных п. 2.8.2. настоящего административного регламента.

В случае, если при строительстве, реконструкции, капитальном ремонте объекта капитального строительства государственный строительный надзор не осуществляется, специалист, уполномоченный на рассмотрение представленных документов проводит осмотр объекта капитального строительства.

В ходе осмотра построенного, реконструированного объекта капитального строительства осуществляется проверка соответствия такого объекта требованиям, указанным в разрешении на строительство, требованиям к строительству, реконструкции объекта капитального строительства, установленным на дату выдачи представленного для получения разрешения на строительство градостроительного плана земельного участка, или в случае строительства, реконструкции линейного объекта требованиям проекта

планировки территории и проекта межевания территории (за исключением случаев, при которых для строительства, реконструкции линейного объекта не требуется подготовка документации по планировке территории), требованиям, установленным проектом планировки территории, в случае выдачи разрешения на ввод в эксплуатацию линейного объекта, для размещения которого не требуется образование земельного участка, а также разрешенному использованию земельного участка, ограничениям, установленным в соответствии с земельным и иным законодательством Российской Федерации, требованиям проектной документации, в том числе требованиям энергетической эффективности и требованиям оснащенности объекта капитального строительства приборами учета используемых энергетических ресурсов.

По итогам осмотра объекта капитального строительства, на основании документов представленных заявителем и информации полученной на межведомственные запросы специалист, уполномоченный на рассмотрение представленных документов определяет наличие или отсутствие оснований для отказа в выдаче разрешения на ввод объекта в эксплуатацию, предусмотренных п. 2.8.2. настоящего административного регламента.

При наличии оснований для отказа в предоставлении муниципальной услуги специалист, уполномоченный на рассмотрение представленных документов, принимает решение о подготовке отказа в выдаче разрешения на ввод объекта в эксплуатацию.

В случае отсутствия оснований для отказа в предоставлении муниципальной услуги специалист, уполномоченный на рассмотрение представленных документов, принимает решение о подготовке разрешения на ввод объекта в эксплуатацию по Форме, установленной Приказом Министерства строительства и жилищно-коммунального хозяйства Российской Федерации от 19.02.2015 № 117/пр «Об утверждении формы разрешения на строительство и формы разрешения на ввод объекта в эксплуатацию».

3.3.8. Результатом административной процедуры является принятие решения о подготовке разрешения на ввод объекта в эксплуатацию или отказа в выдаче разрешения на ввод объекта в эксплуатацию.

3.3.9. Максимальный срок исполнения административной процедуры - 5 рабочих дней.

3.4. Подготовка разрешения на ввод объекта в эксплуатацию или решения об отказе в выдаче разрешения на ввод объекта в эксплуатацию

3.4.1. По результатам принятого решения специалист, уполномоченный на подготовку разрешения на ввод объекта в эксплуатацию или решения об отказе в выдаче разрешения на ввод объекта в эксплуатацию:

3.4.1.1. Готовит проект разрешения на ввод объекта в эксплуатацию или проект решения об отказе в выдаче разрешения на ввод объекта в эксплуатацию.

3.4.1.2. Передает подготовленный проект разрешения на ввод объекта в эксплуатацию или проект решения об отказе в выдаче разрешения на ввод объекта в эксплуатацию на подписание заместителю главы администрации Россошанского муниципального района Воронежской области.

3.4.1.3. Обеспечивает регистрацию разрешения на ввод объекта в эксплуатацию или решения об отказе в выдаче разрешения на ввод объекта в эксплуатацию.

3.4.2. Результатом административной процедуры является подготовка и подписание разрешения на ввод объекта в эксплуатацию или решения об отказе в выдаче разрешения на ввод объекта в эксплуатацию.

3.4.3. Максимальный срок исполнения административной процедуры – 1 рабочий день.

3.5. Направление (выдача) заявителю разрешения на ввод объекта в эксплуатацию или решения об отказе в выдаче разрешения на ввод объекта в эксплуатацию.

3.5.1. Заявитель (представитель заявителя) информируется о принятом решении в порядке, предусмотренном пунктом 1.3.4. настоящего административного регламента.

3.5.2. Разрешение на ввод объекта в эксплуатацию (за исключением линейного объекта) выдается застройщику в случае, если в орган предоставляющий муниципальную услугу передана застройщиком безвозмездно копия схемы, отображающей расположение построенного, реконструированного объекта капитального строительства, расположение сетей инженерно-технического обеспечения в границах земельного участка и планировочную организацию земельного участка, для размещения такой копии в информационной системе обеспечения градостроительной деятельности.

3.5.3. Разрешение на ввод объекта в эксплуатацию или решение об отказе в могут быть выданы заявителю лично (или уполномоченному им надлежащим образом представителю) в виде бумажного документа, непосредственно при личном обращении, либо направляются заявителю в виде бумажного документа, посредством почтового отправления, либо в форме электронного документа, подписанного электронной подписью, в случае, если это указано в заявлении о выдаче разрешения на ввод объекта в эксплуатацию с использованием информационно-телекоммуникационных сетей общего пользования, в том числе Единого портала государственных и муниципальных услуг (функций) или Портала государственных и муниципальных услуг Воронежской области.

(п. 3.5.3. в ред. постановления администрации Россошанского муниципального района от 26.03.2020г. № 253).

3.5.4. Результатом административной процедуры является направление (выдача) разрешения на ввод объекта в эксплуатацию или решения об отказе в выдаче разрешения на ввод объекта в эксплуатацию заявителю.

3.5.6. Максимальный срок исполнения административной процедуры - 1 рабочий день.

3.6. Подача заявления о предоставлении муниципальной услуги и иных документов, необходимых для предоставления муниципальной услуги, и прием таких заявлений и документов в электронной форме.

3.6.1. В целях получения муниципальной услуги возможна подача заявления в форме электронного документа с использованием информационно-

телекоммуникационных сетей общего пользования, в том числе Единого портала государственных и муниципальных услуг (функций) или Портала государственных и муниципальных услуг Воронежской области.

Заявление в форме электронного документа представляется путем заполнения формы запроса через личный кабинет на Едином портале государственных и муниципальных услуг (функций) и (или) Портале государственных и муниципальных услуг Воронежской области.

Заявление в форме электронного документа подписывается заявителем от имени физического лица с использованием простой электронной подписи.

Заявление в форме электронного документа от имени юридического лица заверяется электронной подписью:

- лица, действующего от имени юридического лица без доверенности;
- представителя юридического лица, действующего на основании доверенности, выданной в соответствии с законодательством Российской Федерации.

К заявлению в форме электронного документа прилагается копия документа, удостоверяющего личность заявителя.

В случае представления заявления в форме электронного документа представителем заявителя, действующим на основании доверенности, к заявлению в форме электронного документа прилагается копия документа, удостоверяющего личность представителя заявителя и доверенность в виде электронного образа такого документа.

Электронные документы (электронные образы документов), прилагаемые к заявлению, в том числе доверенности, направляются в виде файлов в форматах PDF, TIF.

Качество предоставляемых электронных документов (электронных образов документов) в форматах PDF, TIF должно позволять в полном объеме прочитать текст документа и распознать реквизиты документа.

3.6.2. Заявитель (представитель заявителя) вправе получить сведения о ходе предоставления муниципальной услуги в электронной форме с использованием информационно-телекоммуникационных сетей общего пользования, в том числе Единого портала государственных и муниципальных услуг (функций) или Портала Воронежской области.

3.6.3. Заявитель (представитель заявителя) в целях получения муниципальной услуги может получить результат предоставления муниципальной услуги в форме электронного документа с использованием информационно-телекоммуникационных сетей общего пользования, в том числе Единого портала государственных и муниципальных услуг (функций) или Портала Воронежской области.

3.7. Взаимодействие администрации с иными органами государственной власти, органами местного самоуправления и организациями, участвующими в предоставлении муниципальных услуг в электронной форме.

3.7.1. Для предоставления муниципальной услуги администрация осуществляет межведомственное взаимодействие с Управлением Федеральной службы государственной регистрации, кадастра и картографии по Воронежской области, инспекцией государственного строительного надзора Воронежской

области, федеральным органом охраны объектов культурного наследия, органом охраны объектов культурного наследия Воронежской области.

Документы, которые находятся в распоряжении названных органов и заявитель вправе представить самостоятельно.

4. Формы контроля за исполнением административного регламента

4.1. Текущий контроль организации предоставления муниципальной услуги осуществляется должностными лицами администрации Россошанского муниципального района, ответственными за организацию работы по предоставлению муниципальной услуги.

4.2. Перечень иных должностных лиц администрации, осуществляющих текущий контроль организации предоставления муниципальной услуги, в том числе реализации предусмотренных настоящим административным регламентом административных процедур, устанавливается муниципальными правовыми актами администрации.

Муниципальные служащие, ответственные за предоставление муниципальной услуги, несут персональную ответственность за соблюдение сроков и порядка исполнения каждой административной процедуры, предусмотренной настоящим административным регламентом.

4.3. Текущий контроль осуществляется путем проведения должностным лицом, ответственным за организацию работы по предоставлению муниципальной услуги, (заместителем главы администрации Россошанского муниципального района Воронежской области) проверок соблюдения и исполнения сотрудниками положений административного регламента.

4.4. Проведение текущего контроля должно осуществляться не реже двух раз в год.

Текущий контроль может быть плановым (осуществляться на основании полугодовых или годовых планов работы органа местного самоуправления) и внеплановым (проводиться по конкретному обращению заявителя или иных заинтересованных лиц). При проверке могут рассматриваться все вопросы, связанные с предоставлением муниципальной услуги (комплексные проверки), или вопросы, связанные с исполнением отдельных административных процедур (тематические проверки).

Результаты проверки оформляются в виде справки, в которой отмечаются выявленные недостатки и указываются предложения по их устранению.

По результатам проведенных проверок в случае выявления нарушений прав заявителей виновные лица привлекаются к ответственности в соответствии с действующим законодательством Российской Федерации.

4.5 Контроль за предоставлением муниципальной услуги может быть осуществлен со стороны граждан, их объединений и организаций в соответствии с законодательством Российской Федерации.

5. Досудебный (внесудебный) порядок обжалования решений и действий (бездействия) органа, предоставляющего муниципальную услугу, а также их должностных лиц, муниципальных служащих, работников

5.1. Заявители имеют право на обжалование решений и действий (бездействия) должностных лиц администрации в досудебном порядке, на получение информации, необходимой для обоснования и рассмотрения жалобы.

5.2. Заявитель может обратиться с жалобой в том числе в следующих случаях:

1) нарушение срока регистрации заявления об оказании муниципальной услуги;

2) нарушение срока предоставления муниципальной услуги;

3) требование у заявителя документов или информации либо осуществления действий, представление или осуществление которых не предусмотрено нормативными правовыми актами Российской Федерации, нормативными правовыми актами Воронежской области, нормативными правовыми актами для предоставления муниципальной услуги;

4) отказ в приеме документов, предоставление которых предусмотрено нормативными правовыми актами Российской Федерации, нормативными правовыми актами Воронежской области нормативными правовыми актами администрации Россошанского муниципального района Воронежской области для предоставления муниципальной услуги, у заявителя;

5) отказ в предоставлении муниципальной услуги, если основания отказа не предусмотрены федеральными законами и принятыми в соответствии с ними иными нормативными правовыми актами Российской Федерации, законами и иными нормативными правовыми актами Воронежской области нормативными правовыми актами администрации Россошанского муниципального района Воронежской области;

6) затребование с заявителя при предоставлении муниципальной услуги платы, не предусмотренной нормативными правовыми актами Российской Федерации, нормативными правовыми актами Воронежской области, нормативными правовыми актами администрации Россошанского муниципального района Воронежской области;

7) отказ должностного лица администрации в исправлении допущенных ими опечаток и ошибок в выданных в результате предоставления муниципальной услуги документах либо нарушение установленного срока таких исправлений;

8) нарушение срока или порядка выдачи документов по результатам предоставления муниципальной услуги;

9) приостановление предоставления муниципальной услуги, если основания приостановления не предусмотрены федеральными законами и принятыми в соответствии с ними иными нормативными правовыми актами Российской Федерации, законами и иными нормативными правовыми актами субъектов Российской Федерации, муниципальными правовыми актами.

10) требование у заявителя при предоставлении муниципальной услуги документов или информации, отсутствие и (или) недостоверность которых не указывались при первоначальном отказе в приеме документов, необходимых для предоставления муниципальной услуги, либо в предоставлении муниципальной услуги, за исключением случаев, предусмотренных пунктом 4 части 1 статьи 7 Градостроительного Кодекса РФ.

5.3. Основанием для начала процедуры досудебного (внесудебного) обжалования является поступившая жалоба.

Жалоба может быть направлена по почте, через многофункциональные центры, с использованием Единого портала государственных и муниципальных услуг (функций) либо Портала государственных и муниципальных услуг Воронежской области, а также может быть принята при личном приеме заявителя.

5.4. Жалоба должна содержать:

- наименование органа, предоставляющего муниципальную услугу, фамилию, имя, отчество должностного лица либо муниципального служащего, решения и действия (бездействие) которого обжалуются;

- фамилию, имя, отчество (последнее - при наличии), сведения о месте жительства заявителя - физического лица либо наименование, сведения о месте нахождения заявителя - юридического лица, а также номер (номера) контактного телефона, адрес (адреса) электронной почты (при наличии) и почтовый адрес, по которым должен быть направлен ответ заявителю;

- сведения об обжалуемых решениях и действиях (бездействии) администрации, должностного лица либо муниципального служащего;

- доводы, на основании которых заявитель не согласен с решением и действием (бездействием) администрации, должностного лица либо муниципального служащего. Заявителем могут быть представлены документы (при наличии), подтверждающие его доводы, либо их копии.

5.5. Заявитель может обжаловать решения и действия (бездействие) должностных лиц, муниципальных служащих администрации главе администрации Россошанского муниципального района.

5.6. Должностные лица администрации, указанные в пункте 5.5 настоящего раздела административного регламента, проводят личный прием заявителей.

Личный прием должностными лицами проводится по предварительной записи. Запись заявителей проводится при личном обращении или с использованием средств телефонной связи по номерам телефонов, которые размещаются на официальном сайте администрации в сети Интернет и информационных стендах.

Специалист, осуществляющий запись заявителей на личный прием, информирует заявителя о дате, времени, месте приема, должности, фамилии, имени и отчестве должностного лица, осуществляющего прием.

5.7. Должностное лицо, уполномоченное на рассмотрение жалобы, или администрация отказывают в удовлетворении жалобы в следующих случаях:

- 1) наличие вступившего в законную силу решения суда, арбитражного суда по жалобе о том же предмете и по тем же основаниям;

2) подача жалобы лицом, полномочия которого не подтверждены в порядке, установленном законодательством;

3) наличие решения по жалобе, принятого ранее в соответствии с требованиями настоящего административного регламента в отношении того же заявителя и по тому же предмету жалобы.

5.8. Администрация при получении жалобы, в которой содержатся нецензурные либо оскорбительные выражения, угрозы жизни, здоровью имуществу должностного лица, а также членов его семьи, вправе оставить жалобу без ответа по существу поставленных в ней вопросов и сообщить гражданину, направившему жалобу о недопустимости злоупотребления правом.

5.9. В случае, если текст жалобы не поддается прочтению, ответ на жалобу не дается, о чем в течение семи дней со дня регистрации жалобы, сообщается гражданину, направившему жалобу, если его фамилия и почтовый адрес поддается.

5.10. В случае, если текст жалобы не позволяет определить ее суть, ответ на жалобу не дается, о чем в течение семи дней со дня регистрации жалобы, сообщается гражданину, направившему жалобу.

5.11. Заявители имеют право на получение документов и информации, необходимых для обоснования и рассмотрения жалобы.

5.12. Жалоба подлежит рассмотрению в течение пятнадцати рабочих дней со дня ее регистрации, а в случае обжалования отказа администрации, должностного лица администрации, в приеме документов у заявителя либо в исправлении допущенных опечаток и ошибок или в случае обжалования нарушения установленного срока таких исправлений - в течение пяти рабочих дней со дня ее регистрации.

5.13. Не позднее дня, следующего за днем принятия решения, указанного в пункте 5.12. настоящего административного регламента, заявителю в письменной форме и по желанию заявителя в электронной форме направляется мотивированный ответ о результатах рассмотрения жалобы.

5.14. В случае установления в ходе или по результатам рассмотрения жалобы признаков состава административного правонарушения или преступления должностное лицо, наделенное полномочиями по рассмотрению жалоб, незамедлительно направляет имеющиеся материалы в органы прокуратуры.

Руководитель аппарата

И.М. Марков

1. Место нахождения администрации Россошанского муниципального района Воронежской области: 396650, Россия, Воронежская область, г. Россошь пл. Ленина, 4.

График работы администрации Россошанского муниципального района Воронежской области:

понедельник - пятница: с 08.00 до 17.00;

перерыв: с 12.00 до 13.00.

Официальный сайт администрации Россошанского муниципального района Воронежской области в сети Интернет: www.rossadm.ru

Адрес электронной почты администрации Россошанского муниципального района Воронежской области: adminross@list.ru.

Телефоны для справок: 8(47396)-2-47-23, 8(47396)-5-22-98 (отдел архитектуры и градостроительства), 8(47396)-2-22-66 (факс) приемная администрации Россошанского муниципального района.

2. Автономное учреждение Воронежской области «Многофункциональный центр предоставления государственных и муниципальных услуг» филиал в г. Россошь (далее - АУ «МФЦ»):

Место нахождения АУ «МФЦ» в Россошанском муниципальном районе: 396650, Воронежская область, г. Россошь, ул. Пролетарская, 76.

Телефон для справок АУ «МФЦ»: 8 (47396) 4-50-50, 4-50-45 (факс).

Официальный сайт АУ «МФЦ» в сети Интернет: <http://mydocuments36.ru>

Адрес электронной почты АУ «МФЦ»: mfc@govvrn.ru

График работы АУ «МФЦ»:

понедельник - выходной,

вторник, четверг, пятница - с 8.00 до 17.00,

среда – с 11.00 до 20.00,

суббота - с 08.00 до 15.45.

Главе администрации
Россошанского муниципального района
Воронежской области

От кого: _____

Адрес _____

(наименование застройщика, ИНН, почтовый и
юридический адреса, Ф.И.О руководителя, телефон)

Заявление о выдаче разрешения на ввод в эксплуатацию

Прошу выдать разрешение на ввод в эксплуатацию объекта
капитального строительства _____

(наименование объекта капитального строительства в соответствии с разрешением на
строительство, название этапа, в случае ввода в эксплуатацию этапа строительства, реконструкции)
на земельном участке по адресу: _____

(полный адрес с указанием субъекта РФ, муниципального образования (района, поселения),
населенного пункта и т.д.)

Строительство осуществлялось на основании разрешения на
строительство от «___» _____ 20__ года № _____,
срок действия до «___» _____ 20__ года выданного _____

(название уполномоченного органа, выдавшего разрешение на строительство)

Правоустанавливающие документы на земельный участок _____

(наименование документа, дата выдачи, номер)

Дополнительно информирую, что:

а) финансирование строительства заказчиком (застройщиком)
осуществлялось _____

(источник финансирования)

б) работы были произведены подрядным (хозяйственным) способом
в соответствии с договором с _____

(название организации с указанием ее формы собственности)

№ _____ от «___» _____ 20__ года

в) Право выполнения строительно-монтажных работ закреплено

(наименование документа и уполномоченной организации, его выдавшей)

№ _____ от «___» _____ 20__ года

г) производителем работ приказом _____
№ _____ от « ____ » _____ 20__ __ года назначен

(должность Ф.И.О.)

имеющий высшее, среднее (ненужное зачеркнуть) профессиональное образование и стаж работы в строительстве _____ лет;

д) строительный контроль в соответствии с договором _____
№ _____ от « ____ » _____ 20__ __ года осуществлялся

(название организации, ИНН, юридический адрес, должность, Ф.И.О. руководителя, номер телефона)

ж) функции заказчика (застройщика) выполняет _____

(название организации, наименование документа и организации, его выдавшей)

№ _____ от « ____ » _____ 20__ __ года

Основные показатели объекта (состав этапа работ, в случае выдачи разрешения ввод в эксплуатацию этапа) _____

(площадь земельного участка, площадь объекта, строительный объем, конструктивные и объемно-планировочные решения, сведения о сетях инженерно-технического обеспечения и др.)

Обязуюсь обо всех изменениях, связанных с приведенными в настоящем заявлении сведениями, сообщать в администрацию Россошанского муниципального района Воронежской области.

В соответствии с требованиями Федерального закона от 27.07.2006г. № 152-ФЗ «О персональных данных» даю согласие на сбор, систематизацию, накопление, хранение, уточнение (обновление, изменение), использование, распространение (в случаях, предусмотренных действующим законодательством Российской Федерации) предоставленных выше персональных данных. Настоящее согласие дано мною бессрочно.

Заказчик (застройщик)

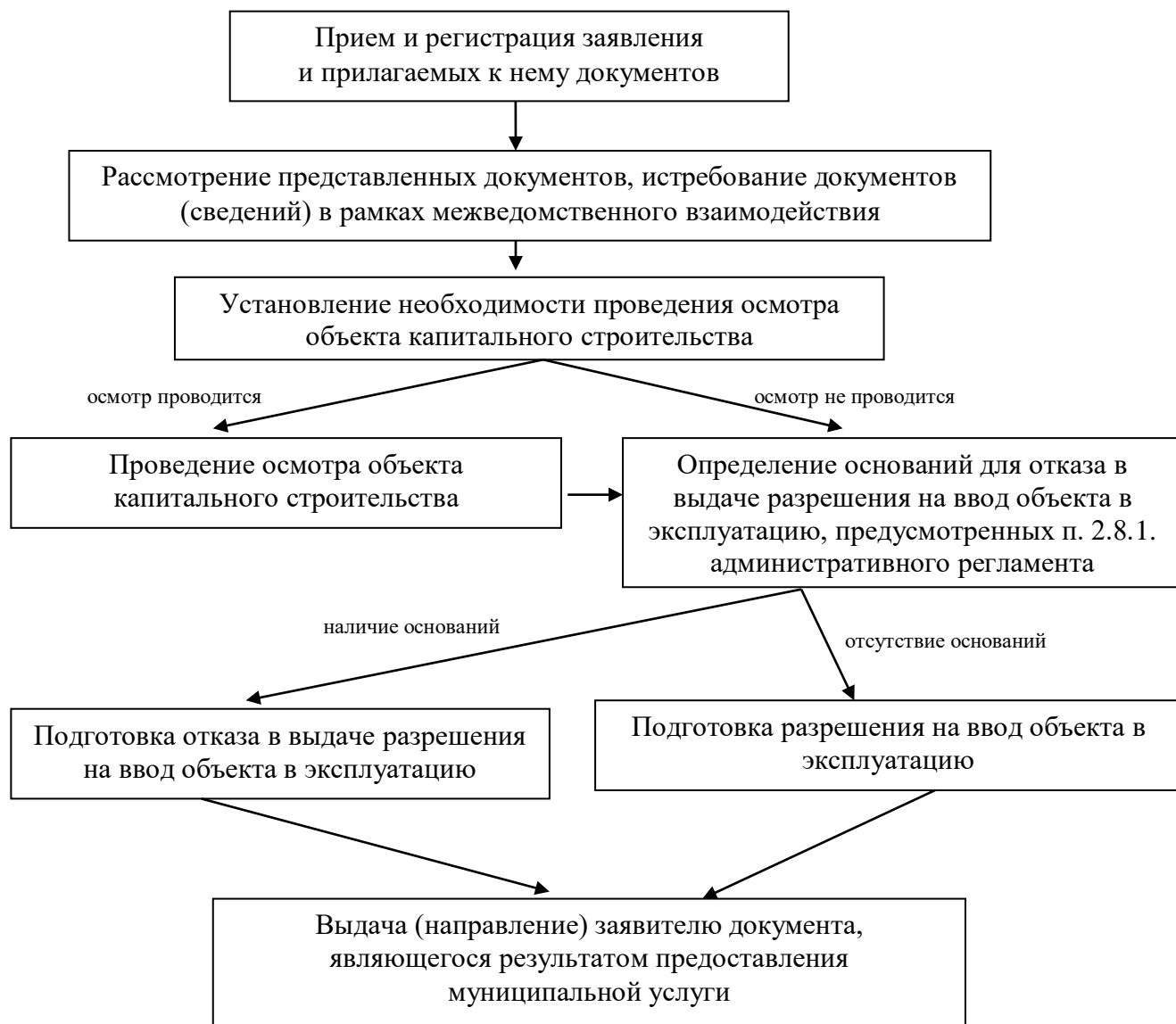
(должность) (подпись) (Ф.И.О)

М.П.

Документы принял

(должность) (подпись) (Ф.И.О)

Дата приема заявления и документов « ____ » _____ 20__ __ г.



РАСПИСКА

в получении документов, представленных для принятия решения
о выдаче разрешения на ввод объекта в эксплуатацию

Настоящим удостоверяется, что заявитель

_____ (фамилия, имя, отчество)
представил, а сотрудник администрации Россошанского муниципального
района Воронежской области получил « _____ » _____ Г.
(число) (месяц прописью) (год)

документы в количестве _____
(прописью)

экземпляров по прилагаемому к заявлению перечню документов, необходимых
для дачи выдачи разрешения на ввод объекта в эксплуатацию (согласно п. 2.6.1
настоящего административного регламента): _____

(должность специалиста,
ответственного за
прием документов)

(подпись)

(расшифровка подписи)